

Argo

80-393 **GDAŃSK**
ul. Krynicka 1
tel.: (058) 55 43 555
fax: (058) 55 43 500

ODDZIAŁ:
02-784 **WARSZAWA**
ul. Janowskiego 9
tel.: (022) 648 03 48..49
fax: (022) 648 03 50

Instrukcja obsługi *instruction manual*

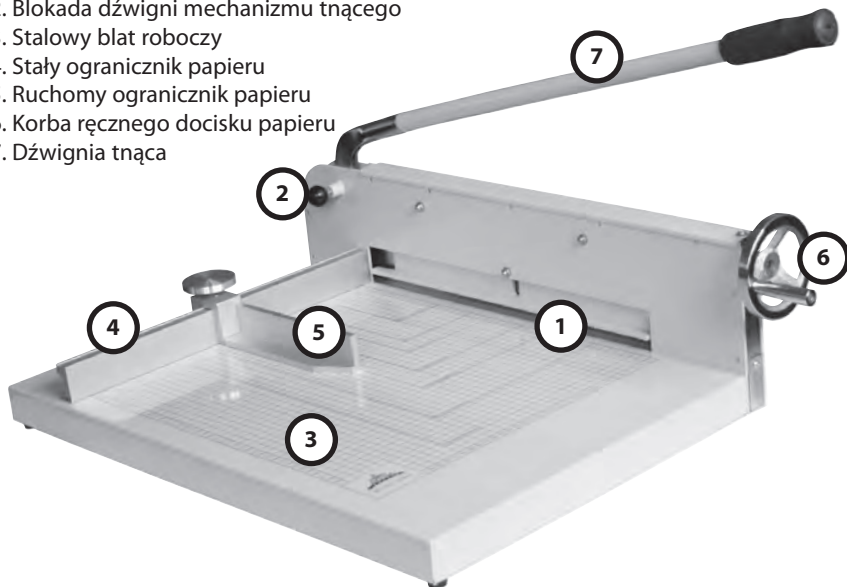
GILOTYNY **JLS 298**



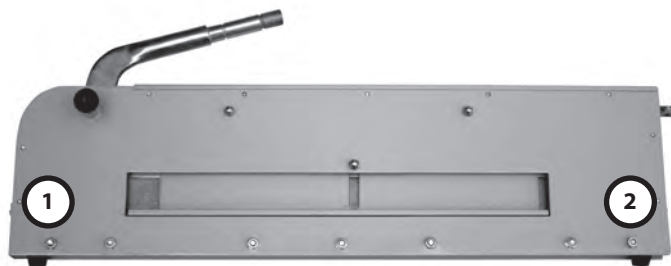
Gilotyny JLS 298

INSTRUKCJA MONTAŻU

1. Mechanizm tnący
2. Blokada dźwigni mechanizmu tnącego
3. Stalowy blat roboczy
4. Stały ogranicznik papieru
5. Ruchomy ogranicznik papieru
6. Korba ręcznego docisku papieru
7. Dźwignia tnąca



1. Blat gilotyny umieścić na płaskiej stabilnej płaszczyźnie.
2. Z mechanizmu tnącego wykręć ruchome śruby 1, 2, (zdz. 2).

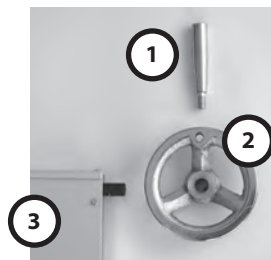


3. Mechanizm tnący przykręć prostopadle do blatu gilotyny tymi samymi śrubami.
4. Zamontuj poziomo stały ogranicznik papieru na blacie roboczym. Dopasuj otwory ogranicznika papieru do otworów na blacie roboczym a następnie przymocuj ogranicznik używając załączonych śrub (nie przykręcaj śrubek do końca). Montując stały ogranicznik papieru, upewnij się czy zgadza się ze standardowymi wymiarami umiesz-

czonymi na blacie roboczym.

5. Przymocuj prostopadle ramię ruchomego ogranicznika papieru, do ogranicznika stałego.
6. Dokręć do końca wszystkie śruby.
7. Zamontuj korbę ręcznego zacisku papieru na uchwycie umieszczonym na końcu mechanizmu tnącego używając załączonych klin. Patrz zdjęcie nr 3 poniżej.

1. Uchwyt ze śrubą
2. Koło ręcznego docisku
3. Mechanizm tnący



Dołącz korbę ręcznego docisku papieru do uchwytu znajdującego się na mechanizmie tnącym. Dopasuj otwór w uchwycie do otworu w korbie ręcznego docisku papieru i zablokuj klinem.

Przykręć rączkę korby ręcznego docisku papieru.

Jeżeli nie widzisz trzpienia oznacza to, że wsunął się do mechanizmu tnącego.

Podnieś górną pokrywę mechanizmu tnącego i wypchnij trzpień na zewnątrz.

8. Na dźwignię załóż dwie, czerwone uszczelki, zapewniające stabilność. Przymocuj dźwignię do mechanizmu tnącego.

OBSŁUGA URZĄDZENIA

UWAGA!

Ostrza są bardzo ostre. Nawet tępe ostrze może być niebezpieczne. Dlatego należy podjąć szczególne środki ostrożności podczas używania gilotyny aby zabezpieczyć się przed wypadkami lub zranieniami. Proszę dokładnie przeczytać instrukcję obsługi.

UWAGA!

Przed użyciem gilotyny upewnij się, że dźwignia mechanizmu tnącego została zablokowana. Podnieś dźwignię do maksymalnego położenia do momentu, gdy usłyszysz „kliknięcie”. Nigdy nie używaj gilotyny, jeżeli dźwignia mechanizmu tnącego, mimo maksymalnego położenia, nie blokuje się. Może to prowadzić do wypadków i zranień.

UWAGA!

Nie ponosimy żadnej odpowiedzialności za wypadki lub zranienia, do których doszło podczas używania gilotyny.

Przed użyciem gilotyny po raz pierwszy dokładnie wyczyść ostrze i okolice ostrza ze smaru konserwującego.

Postępuj zgodnie z poniższymi wskazówkami:

1. Poluzuj ramię ogranicznika papieru a następnie przesunij je do pożądaney pozycji.
2. Przekręć korbę ręcznego docisku papieru przeciwnie do ruchu wskazówek zegara aby podnieść docisk papieru.
3. Umieść plik papieru w gilotynie.
4. Przekręć korbę ręcznego docisku papieru zgodnie z ruchem wskazówek zegara aby zablokować papier.
5. Zwolnij blokadę mechanizmu tnącego.
6. Naciśnij dźwignię aby przeciąć papier.
7. Podnieś dźwignię do samej góry aby ponownie zablokować ostrze.
8. Przekręć korbę ręcznego docisku papieru przeciwnie do ruchu wskazówek zegara aby podnieść docisk papieru i wyjąć docięty plik papieru.



UWAGA!

Aby nie dopuścić do uszkodzeń ostrza unikaj cięcia twardych materiałów.

KONSERWACJA I OBSŁUGA

1. Do czyszczenia urządzenia zaleca się środki nie rysujące powierzchni.
2. Po wykonaniu pewnej ilości cięć lub gdy ostatnie arkusze papieru nie są dokładnie przycięte, należy zmienić pozycję nylonowego prętu w sposób następujący:
 - Podnieś listwę tnącą do momentu, gdy zamek bezpieczeństwa „kliknie” uruchamiając urządzenie zamykające ostrze.
 - Poluzuj dwie śruby listwy tnącej
 - Wyjmij śrubę z osłony listwy tnącej a następnie osłonę.
 - Wyciągnij listwę tnącą.
 - Zamontuj ponownie listwę tnącą stosując powyższe wskazówki w odwrotnej kolejności.

Użycie pręta jest możliwe w ośmiu pozycjach. Po wykorzystaniu (zużyciu) pierwszych czterech boków pręta, należy zamienić strony mocowania na przeciwnę.

UWAGI:

1. Ostrze gilotyny jest materiałem eksploatacyjnym i nie podlega gwarancji.
2. W czasie eksploatacji następuje z czasem stopniowe stępienie się ostrza. Objawia się to wzrostem minimalnej siły przykładaney do dźwigni, potrzebnej do przecięcia papieru, jak i spadkiem jakości cięcia. W takim wypadku należy ostrze wymienić lub przekazać do naostrzenia. Ostrze można ostrzyć kilkakrotnie na urządzeniach zwa-

nych „magnesówkami” w punktach zajmujących się tego typu usługami. O taki punkt można zapytać się w najbliższej drukarni. Z uwagi na to, iż urządzenie posiada docisk sprężynowy, wymagana jest wysoka jakość naostrzenia. Należy upewnić się, czy punkt usługowy dysponuje wysoko obrotową magnesówką z drobnoziarnistą ściernicą.

3. Istnieje możliwość regulacji ustawienia kąta prostego pomiędzy ostrzem, a prowadnicą stałą, jak i prowadnicą stałą, a prowadnicą ruchomą.

a) Regulacja kąta prostego, pomiędzy ostrzem, a prowadnicą ruchomą:

- Podnieść docisk do maksymalnie do góry
- opuścić rączkę, aż nóż zetknie się ze szpaltą,
- poluzować śruby imbusowe, mocujące prowadnicę znajdujące się od spodu blatu,
- ustawić kąt prosty według uznania (np. ekierką) i dokręcić śruby.

b) Ustawienie kąta prostego pomiędzy prowadnicą ruchomą, a prowadnicą stałą:

- odkręcić śruby mocujące zespół rączki blokującej i wykręcić ten zespół,
- poluzować śruby mocujące ruchomą prowadnicę długim kluczem imbusowym,
- ustawić kąt prosty wg własnych wymagań i dokręcić je,
- wkręcić zespół rączki blokującej tak aby znalazł się w uprzedniej pozycji i zamocować go śrubami.

DANE TECHNICZNE:

Model	JLS - 298A4	JLS - 298A3
Długość cięcia (mm)	310	420
Max. ilość ciętych kartek (70g)	400	400
Wymiary blatu roboczego	330x380	425x550
System docisku	ręczny	ręczny