



80-393 **GDAŃSK**
ul. Krynicka 1
tel.: 58 55 43 555
fax: 58 55 43 500

ODDZIAŁ:
02-784 **WARSZAWA**
ul. Janowskiego 9
tel.: 22 648 03 48..49
fax: 22 648 03 50

Instrukcja obsługi

PL

Instruction manual

EN

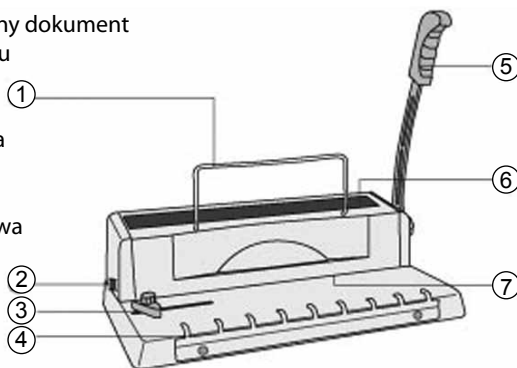


BINDOWNICA
HP 2108
BINDING MACHINE



WALLNER HP 2108 BINDOWNICA DO GRZBIETÓW METALOWYCH

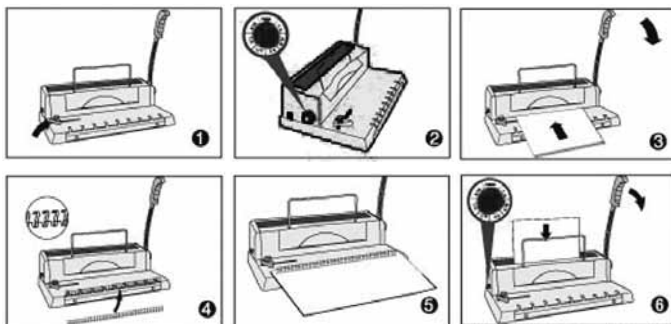
1. Ramka podtrzymująca oprawiany dokument
2. Pokrętko do regulacji siły docisku grzbietu
3. Ogranicznik papieru
4. Grzebień / zaczep do zakładania metalowych grzbietów
5. Szczelina dociskowa
6. Dźwignia dziurkująca / dociskowa
7. Szczelina dziurkująca



INSTRUKCJA OBSŁUGI

Przed użytkowaniem umieść bindownicę w stabilnym i bezpiecznym miejscu

DZIURKOWANIE I BINDOWANIE



1. Użyj ogranicznika rozmiaru papieru (3) aby odpowiednio umieścić papier w formacie A4 lub mniejszym.
2. Pokrętko do regulacji siły docisku grzbietu (2), w momencie dziurkowania, powinno być ustawione w pozycji wyjściowej.
3. Włóż dokument do szczeliny dziurkującej (7), naciśnij dźwignię (5) aby przedziurkować kartki, a następnie zwolnij ją.
4. Wybierz odpowiedni rozmiar metalowego grzbietu i umieść go na grzebieniu (4) otwarciem do góry.
5. Nałóż na grzbiet przedziurkowane okładki i kartki.
6. Włóż dokument razem z grzbietem do szczeliny dociskowej (5). Ustaw pokrętko regulacji docisku grzbietu (2) w pozycji odpowiadającej średnicy grzbietu. Naciśnij dźwignię dociskową (5) w celu dociśnięcia grzbietu i zwolnij ją. Wyjmij oprawiony dokument.

CZYSZCZENIE POJEMNIKA NA ŚCINKI

1. Wyciągnij pojemnik na ścinki znajdujący się w dole urządzenia, usuń ścinki i wsuń z powrotem.
2. Pojemnik na ścinki opróżniaj regularnie.

UWAGA

1. Przed użyciem przeczytaj dokładnie instrukcję obsługi.
2. Trzymaj urządzenie z dala od dzieci.
3. Trzymaj urządzenie z dala od ognia i płynów.
4. Umieść bindownicę w stabilnym i bezpiecznym miejscu w celu zabezpieczenia przed upadkiem lub spowodowaniem uszkodzenia urządzenia lub osoby je obsługującej.
5. Przed standardowym użytkowaniem, przetestuj urządzenie w celu sprawdzenia prawidłowego ułożenia papieru.
6. Przy dziurkowaniu plastikowych okładek sugerujemy umieszczenie ich pomiędzy dwoma kartkami papieru.
7. Urządzenie zostało zaprojektowane do oprawy przy użyciu metalowych grzbietów i plastikowych okładek.

DANE TECHNICZNE:

Model	HP 2108
Format oprawianego dokumentu	A4 (21 oczek)
Maksymalna ilość jednorazowo dziurkowanych kartek A4	12
Maksymalna ilość oprawianych kartek	125
Pojemnik na ścinki	tak

TABELA DOBORU WIELKOŚCI GRZBIETÓW DRUTOWYCH – SKOK 3:1"

Średnica (mm)	Średnica (cale)	Ilość kartek (80 gr/m ²)
4,8	2/16"	1 - 15
6,4	1/4"	16 - 40
8	5/16"	41 - 55
9,52	3/8"	56 - 65
11	7/16"	66 - 80
12,7	1/2"	81 - 100
14,3	9/16"	101 - 115

ZALECENIA

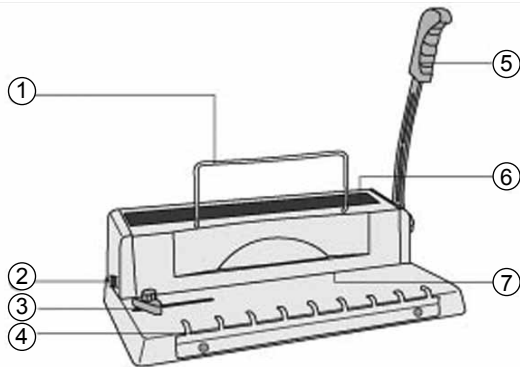
1. Dziurkowanie maksymalnych ilości kartek dopuszczalnych dla danego modelu nie jest właściwym sposobem użytkowania bindownic. Eksploatacja każdego urządzenia z maksymalnymi wartościami obciążeń prowadzi do zmniejszenia jego żywotności.
2. Nie należy wkładać większych ilości kartek niż maksymalna. Może to bowiem spowodować zablokowanie układów mechanicznych, znacznie zmniejszających trwałość, a nawet prowadzić do jego uszkodzenia.
3. Należy regularnie opróżniać pojemnik na ścinki.

USTERKI

W przypadku wystąpienia usterki, urządzenie wraz z kartą gwarancyjną i opisem uszkodzenia należy przekazać sprzedawcy, lub do najbliższego autoryzowanego serwisu. Urządzenie może być przekazane do naprawy dalej, dlatego też użytkownik powinien zachować oryginalne i kompletne opakowanie. W przypadku przekazania urządzenia do naprawy w nieoryginalnym lub niekompletnym opakowaniu ryzyko uszkodzenia urządzenia podczas transportu ponosi nabywca. Dlatego też w przypadku braku oryginalnego opakowania w interesie nabywcy leży wykonanie jak najlepszego opakowania zastępczego.

WALLNER HP 2108 WIRE BINDING MACHINE

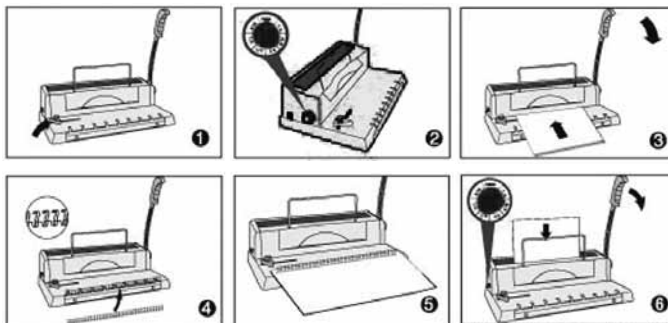
1. Paper supporter
2. Apothem
3. Margin control
4. Hooks
5. Handle
6. Wire pressing groove
7. Paper entry



OPERATION GUIDE

Place the machine on a stable and safe place before using.

PUNCHING AND BINDING OPERATIONS



1. Adjust the margin control (3) according to the text's size.
2. The apothem (2) arrowhead should be deed against the place of "punch" when it is punching.
3. Insert the text, then press the handle (5) to punch. Put it up to take out the text.
4. Put the wire comb to the hook (4), ring placket should move forward.
5. Insert the wire ring to the text with covers.
6. Put the text which is hung with wire comb to the wire pressing groove (6), adjust the apothem (2) to the corresponding position comparable with the wire comb's size, press the handle (5) to make the wire comb close, then take out the text, the binding is over.

CLEAN UP THE SHRED TRAY

1. Pull out the shred tray from the bottom of the machine, clean it and insert it back again.
2. Please clean up the shred tray regularly.

ATTENTION

1. Read this operation manual carefully before using.
2. Keep the machine away from children.
3. Keep the machine away from fire and liquid.
4. Put the machine on a stable and safe place in order to prevent it from falling or causing any injury to people or the machine itself.
5. Test the machine with some scrap paper before the actual punching and binding, to make sure that the settings are correct.
6. When punching plastic covers, we suggest that the covers should be clipped between two pieces of paper.
7. This machine is only designed to be used wire comb rings and plastic covers.

SPECIFICATIONS

Model	HP 2108
Binding length	A4 (21 holes)
Punches up to	12
Binding up to	125
Wastepaper tray	yes

BINDING CAPACITY

Determine the correct comb diameter (size) for your document:

Comb's diameter (mm)	Comb's diameter (inches)	Amount of sheets (80 gr/m ²)
4,8	2/16"	1 - 15
6,4	1/4"	16 - 40
8	5/16"	41 - 55
9,52	3/8"	56 - 65
11	7/16"	66 - 80
12,7	1/2"	81 - 100
14,3	9/16"	101 - 115

NOTES

1. Punching maximal amount of sheets, acceptable for given model, is not a correct method of usage of binding machines. Exploitation of every device with maximal acceptable volumes leads to reduction of service life.
2. It is not allowed to insert into binding machine more sheets than quoted as maximal amount. It could cause paper jam and may lead to overloading of mechanical unit and as a result decrease of durability and even damage.
3. Empty the shred tray regularly.

MALFUNCTION / MAINTENANCE

If any faults should appear, please pass the machine along with the warranty card to the seller or closest authorised dealer.

The machine might be passed further, thus the user should maintain the original and complete packaging.

In cases when the machine is passed for repair in a not original or incomplete package, the risks of further damages that might arise in transportation are on the user's side. Thus, in such a case, it is in the user's best interest to make the best possible replacement packaging.

