

# Argo

80-393 **GDAŃSK**  
ul. Krynicka 1  
tel.: (058) 55 43 555  
fax: (058) 55 43 500

ODDZIAŁ:  
02-784 **WARSZAWA**  
ul. Janowskiego 9  
tel.: (022) 648 03 48..49  
fax: (022) 648 03 50

## Instrukcja obsługi *instruction manual*

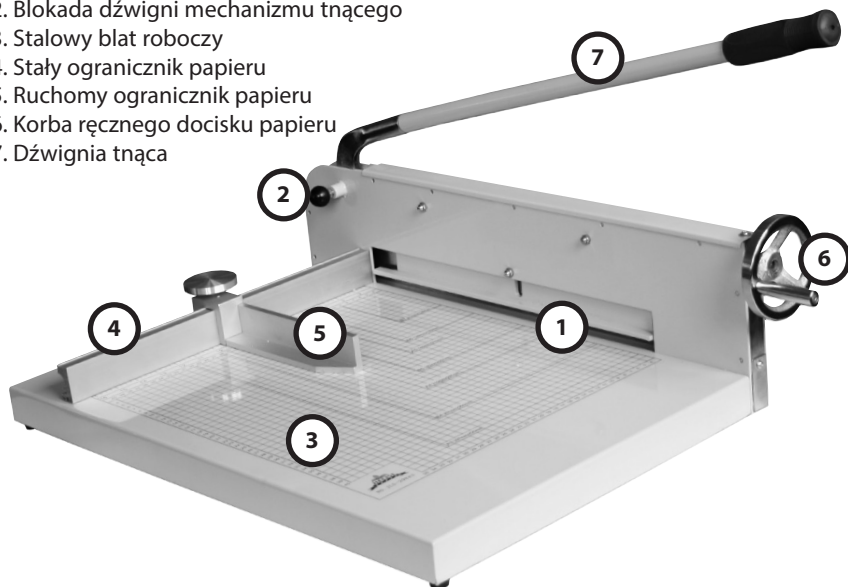
### GILOTYNY / GUILLOTINE **JLS 298**



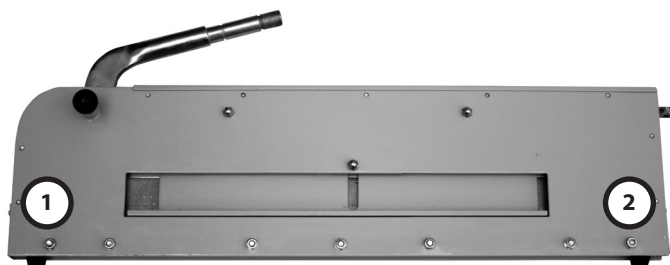
# Gilotyny JLS 298

## INSTRUKCJA MONTAŻU

1. Mechanizm tnący
2. Blokada dźwigni mechanizmu tnącego
3. Stalowy blat roboczy
4. Stały ogranicznik papieru
5. Ruchomy ogranicznik papieru
6. Korba ręcznego docisku papieru
7. Dźwignia tnąca



1. Blat gilotyny umieścić na płaskiej stabilnej płaszczyźnie.
2. Z mechanizmu tnącego wykręcić ruchome śruby 1, 2, (zdj. 2).

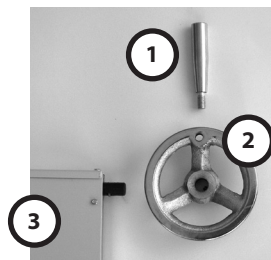


3. Mechanizm tnący przykręcić prostopadle do blatu gilotyny tymi samymi śrubami.
4. Zamontuj poziomo stały ogranicznik papieru na blacie roboczym. Dopasuj otwory ogranicznika papieru do otworów na blacie roboczym a następnie przymocuj ogranicznik używając załączonych śrub (nie przykręcaj śrubek do końca). Montując stały ogranicznik papieru, upewnij się czy zgadza się ze standardowymi wymiarami umiesz-

czonymi na blacie roboczym.

5. Przymocuj prostopadle ramię ruchomego ogranicznika papieru, do ogranicznika stałego.
6. Dokręć do końca wszystkie śruby.
7. Zamontuj korbę ręcznego zacisku papieru na uchwycie umieszczonym na końcu mechanizmu tnącego używając załączonych klin. Patrz zdjęcie nr 3 poniżej.

1. Uchwyt ze śrubą
2. Koło ręcznego docisku
3. Mechanizm tnący



Dołącz korbę ręcznego docisku papieru do uchwytu znajdującego się na mechanizmie tnącym. Dopasuj otwór w uchwycie do otworu w korbie ręcznego docisku papieru i zablokuj klinem.

Przykręć rączkę korby ręcznego docisku papieru.

Jeżeli nie widzisz trzpienia oznacza to, że wsunął się do mechanizmu tnącego.

Podnieś górną pokrywę mechanizmu tnącego i wypchnij trzpień na zewnątrz.

8. Na dźwignię załóż dwie, czerwone uszczelki, zapewniające stabilność. Przymocuj dźwignię do mechanizmu tnącego.

## OBSŁUGA URZĄDZENIA

### **UWAGA!**

Ostrza są bardzo ostre. Nawet tępe ostrze może być niebezpieczne. Dlatego należy podjąć szczególne środki ostrożności podczas używania gilotyny aby zabezpieczyć się przed wypadkami lub zranieniami. Proszę dokładnie przeczytać instrukcję obsługi.

### **UWAGA!**

Przed użyciem gilotyny upewnij się, że dźwignia mechanizmu tnącego została zablokowana. Podnieś dźwignię do maksymalnego położenia do momentu, gdy usłyszysz „kliknięcie”. Nigdy nie używaj gilotyny, jeżeli dźwignia mechanizmu tnącego, mimo maksymalnego położenia, nie blokuje się. Może to prowadzić do wypadków i zranień.

### **UWAGA!**

Nie ponosimy żadnej odpowiedzialności za wypadki lub zranienia, do których doszło podczas używania gilotyny.

Przed użyciem gilotyny po raz pierwszy dokładnie wyczyść ostrze i okolice ostrza ze smaru konserwującego.

Postępuj zgodnie z poniższymi wskazówkami:

1. Poluzuj ramię ogranicznika papieru a następnie przesunij je do pożądanej pozycji.
2. Przekręć korbę ręcznego docisku papieru przeciwnie do ruchu wskazówek zegara aby podnieść docisk papieru.
3. Umieść plik papieru w gilotynie.
4. Przekręć korbę ręcznego docisku papieru zgodnie z ruchem wskazówek zegara aby zablokować papier.
5. Zwolnij blokadę mechanizmu tnącego.
6. Naciśnij dźwignię aby przeciąć papier.
7. Podnieś dźwignię do samej góry aby ponownie zablokować ostrze.
8. Przekręć korbę ręcznego docisku papieru przeciwnie do ruchu wskazówek zegara aby podnieść docisk papieru i wyjąć docięty plik papieru.



### **UWAGA!**

Aby nie dopuścić do uszkodzeń ostrza unikaj cięcia twardych materiałów.

## **KONSERWACJA I OBSŁUGA**

1. Do czyszczenia urządzenia zaleca się środki nie rysujące powierzchni.
2. Po wykonaniu pewnej ilości cięć lub gdy ostatnie arkusze papieru nie są dokładnie przycięte, należy zmienić pozycję nylonowego pręta w sposób następujący:
  - Podnieś listwę tnącą do momentu, gdy zamek bezpieczeństwa „kliknie” uruchamiając urządzenie zamykające ostrze.
  - Poluzuj dwie śruby listwy tnącej
  - Wyjmij śrubę z osłony listwy tnącej a następnie osłonę.
  - Wyciągnij listwę tnącą.
  - Zamontuj ponownie listwę tnącą stosując powyższe wskazówki w odwrotnej kolejności.

Użycie pręta jest możliwe w ośmiu pozycjach. Po wykorzystaniu (zużyciu) pierwszych czterech boków pręta, należy zamienić strony mocowania na przeciwnie.

### **UWAGI:**

1. Ostrze gilotyny jest materiałem eksploatacyjnym i nie podlega gwarancji.
2. W czasie eksploatacji następuje z czasem stopniowe stępienie się ostrza. Objawia się to wzrostem minimalnej siły przykładanej do dźwigni, potrzebnej do przecięcia papieru, jak i spadkiem jakości cięcia. W takim wypadku należy ostrze wymienić lub przekazać do naostrzenia. Ostrze można ostrzyć kilkakrotnie na urządzeniach zwa-

nych „magnesówkami” w punktach zajmujących się tego typu usługami. O taki punkt można zapytać się w najbliższej drukarni. Z uwagi na to, iż urządzenie posiada docisk sprężynowy, wymagana jest wysoka jakość naostrzenia. Należy upewnić się, czy punkt usługowy dysponuje wysoko obrotową magnesówką z drobnoziarnistą ściernicą.

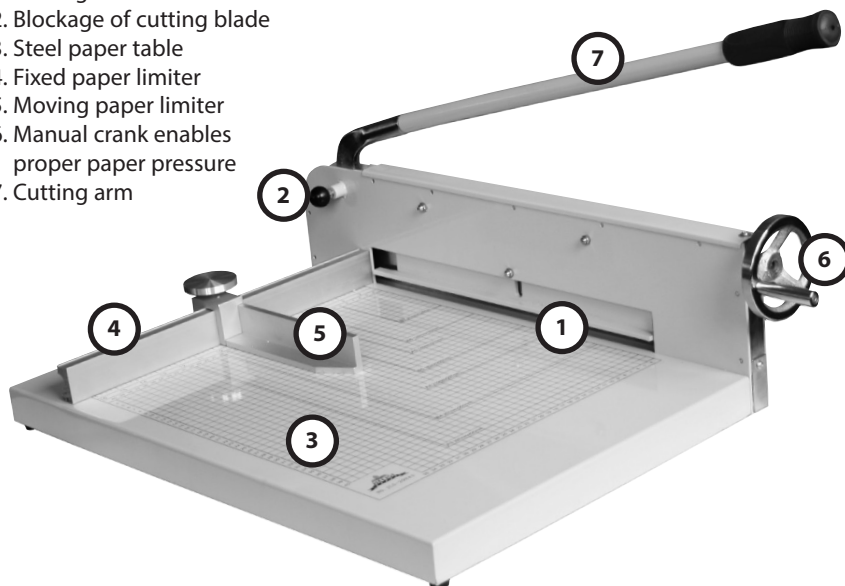
3. Istnieje możliwość regulacji ustawienia kąta prostego pomiędzy ostrzem, a prowadnicą stałą, jak i prowadnicą stałą, a prowadnicą ruchomą.
  - a) Regulacja kąta prostego, pomiędzy ostrzem, a prowadnicą ruchomą:
    - Podnieść docisk do maksymalnie do góry
    - opuścić rączkę, aż nóż zetknie się ze szpaltą,
    - poluzować śruby imbusowe, mocujące prowadnicę znajdujące się od spodu blatu,
    - ustawić kąt prosty według uznania (np. ekierką) i dokręcić śruby.
  - b) Ustawienie kąta prostego pomiędzy prowadnicą ruchomą, a prowadnicą stałą:
    - odkręcić śruby mocujące zespół rączki blokującej i wykręcić ten zespół,
    - poluzować śruby mocujące ruchomą prowadnicę długim kluczem imbusowym,
    - ustawić kąt prosty wg własnych wymagań i dokręcić je,
    - wkręcić zespół rączki blokującej tak aby znalazł się w uprzedniej pozycji i zamocować go śrubami.

## DANE TECHNICZNE:

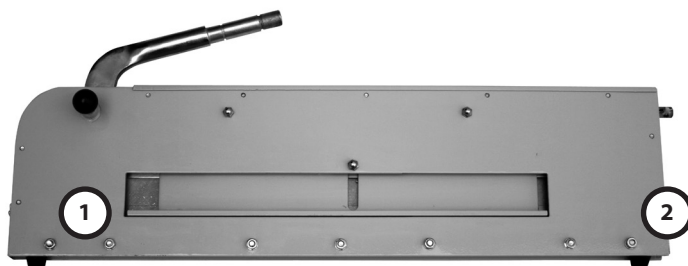
Model	JLS - 298A4	JLS - 298A3
Długość cięcia (mm)	310	420
Max. ilość ciętych kartek (70g)	400	400
Wymiary blatu roboczego	330x380	425x550
System docisku	ręczny	ręczny

# Guillotines JLS 298

1. Cutting blade
2. Blockage of cutting blade
3. Steel paper table
4. Fixed paper limiter
5. Moving paper limiter
6. Manual crank enables proper paper pressure
7. Cutting arm



1. Put the guillotine working table on a flat stable surface.
2. Remove the screw 1 and 2 from the cutting blade (picture 2)

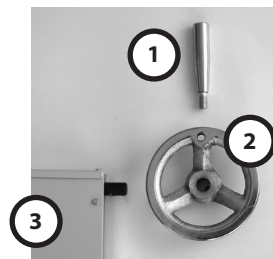


3. Screw the cutting blade perpendicularly to guillotine's working table with the same screws (1 and 2)
4. Fit a fixed paper limiter horizontally on working table. Match the paper limiter's openings to the working table's openings, then fix the limiter with the help of the attached screws (do not fix them too tight). While assembling the fixed paper limiter pay attention to proper placing according to standard scale on the working table.

5. Fix the moving paper limiter to a fixed limiter horizontally.
6. Screw all the screws down tightly.
7. Assemble the manual crank of paper pressure to a handle of a cutting unit with the help of attached wedges. Look at picture 3.

1. a handle with a screw
2. crank of manual pressure
3. cutting mechanism

Add a crank of manual pressure to a spindle which is placed on a cutting mechanism. Match the spindle with an opening in the middle of a crank and block it with the help of wedge. Screw down the handle of a manual pressure crank to a cutting unit. If you can't see the spindle, it means that it is inside the cutting mechanism. Lift the upper cover of a cutting unit up and push the spindle outside.



8. Put two red seals on a handle in order to ensure the stability. Fix the handle to a cutting mechanism.

## HOW TO USE A GUILLOTINE

### **ATTENTION!**

The cutting blade is very sharp. Even blunt blade can be dangerous. You should stay extremely careful while working with a guillotine in order to avoid injuries. Read the instructions carefully.

### **ATTENTION!**

Before using the guillotine please make sure that the handle of the cutting mechanism is blocked. Lift the handle up until you hear "the click" sound. Do not use the guillotine if the handle of the cutting mechanism is not blocked even in maximum up position. It can cause injury and damage.

### **ATTENTION!**

We bear no responsibility for injuries or damages of any kind which do occur while using the guillotine.

While using the guillotine please follow the following recommendations:

1. soften the runner of paper limiter and then move it to a required position.
2. Turn the crank of manual pressure anticlockwise in order to lift up the paper pressure.
3. Put some sheets of paper into a guillotine.
4. Turn the crank of manual pressure clockwise in order to block the paper.
5. Unblock the cutting mechanism.
6. Press the handle to cut the paper.
7. Lift the handle up to maximum position in order to block the cutting blade again.
8. Turn the crank of manual pressure anticlockwise to lift up the paper pressure and release the cut sheets of paper.



### **ATTENTION!**

In order to keep your cutting blade safe please avoid cutting hard materials.

## **MAINTENANCE**

1. For cleaning use only substances which don't scratch the surface
2. After using the the guillotine for a few times or when the sheets of paper are not cut in a proper way you should change the position of nylon rod in a following way:
  - lift the cutting slat until you hear a 'click' sound – it means that you close the cutting blade.
  - soften 2 screws of cutting slat
  - remove the screw from the cutting slat and then the cutting slat itself
  - remove the cutting slat
  - assemble the cutting slat using the same recommendations in reverse order.

You can use the rod in 8 positions. After using completely the first 4 sides of the rod please use the second fixing.

## **IMPORTANT::**

1. Guillotine's blade is not covered by producer's warranty.
2. While using the guillotine, the blade got blunt. It means you have to use more pressure to cut the paper and the quality of cut is lower. In such case you have to replace the blade with a new one or you have to sharpen the blade. You can sharpen the cutting blade a few times in a special service points.
3. You can also control the regulation of right ankle between the cutting blade and moving runner and between fixed runner and moving runner.



- a) Regulation of right ankle between the cutting blade and moving runner:
- lift the paper pressure up to maximum position
  - turn the handle down so that the blade will touch the split
  - loose the socket caps which fix the runner to the running table
  - fix the right angle and screw the socket caps
- b) Regulation of right ankle between the fixed runner and moving runner:
- unscrew the fixing screws of the block handle and dismantle the whole blocking handle system
  - loose the socket caps which fix the moving runner with the help of Allen key
  - fix the right angle and screw the socket caps
  - take the blocking handle system and fix it in normal positions

## TECHNICAL FEATURES:

Model	JLS - 298A4	JLS - 298A3
Cutting length (mm)	310	420
Cutting capacity (70 g/m <sup>2</sup> )	400	400
Cutting table dimensions	330x380	425x550
Type of paper pressure	manual	manual